

**«РЕКОМЕНДОВАН»**

Научно-техническим советом  
ФГБУ «Национальный парк «Алханай»  
Протокол №1 от 11 марта 2024г.

**«УТВЕРЖДАЮ»**

Исполняющий обязанности Директора  
Департамента государственной политики  
и регулирования в сфере развития ООПТ  
У.Г. Рамазанов

**«СОГЛАСОВАНО»**

Директор  
ФГБУ «Национальный парк «Алханай»  
М.С. Сукач

**Паспорт  
туристского маршрута  
«Большое гороо»**

**15.08.2025**Регистрационный номер 580-6/ДРО/М-н

<b>1. Общая характеристика маршрута</b>	
<b>1.1 Сложность маршрута либо отдельного его участка:</b>	Некатегорийный маршрут
<b>1.2 Категория сложности</b>	Нет
<b>1.3 Краткое описание маршрута, основная содержательная цель</b>	<p>Пешеходный маршрут протяженностью 108 км и продолжительностью 3 дня познакомит туристов с уникальными природными ландшафтами и горными вершинами, с буддийскими святынями и местами силы, с богатой культурой и традициями местных бурят.</p> <p>«Большоегороо» – маршрут буддистов-паломников вокруг священной горы Алханай. Для местных бурят, некоторые из которых совершают большое гороо чуть ли не каждый год, основной целью является обретение благополучия, благодати и, конечно, надежда на решение каких-то проблем, семейных или личных.</p> <p>На маршруте установлены таблички, аншлаги с информацией, позволяющие ознакомиться с миром дикой природы национального парка «Алханай», а также легко ориентироваться на маршруте.</p>
<b>1.4 Местоположение маршрута</b>	Забайкальский край, Дульдургинский район, Алханайское лесничество, Ара-Илинское лесничество квартал 44.29.31; Красноярковское лесничество квартал 28.27.
<b>1.5 Краткое описание</b>	Адрес: Забайкальский край, Дульдургинский район.

<p>путей (вариантов) подъезда к началу маршрута</p>	<p>Алханайское лесничество КПП</p> <p><b>Самолет:</b>  <i>Аэропорт города Чита (аэропорт Кадала).</i>          Расстояние от города Чита до КПП национального парка «Алханай» по трассе А350 Чита – Станция Дарасун составляет 66 км. После станции Дарасун свернуть на дорогу А-167 и ехать до села Дульдурга, потом поворот на северо-запад до села Алханай далее до КПП национального парка «Алханай» расстояние составляет 207 км. Дорога асфальтобетонная.</p> <p><b>Поезд:</b>  <i>Станция Дарасун.</i>          Расстояние от города Чита – Станция Чита 2 до станции Дарасун составляет 160 км. Далее маршрутное такси «Чита – Дульдурга – 512» до села Дульдурга, далее такси до КПП национального парка «Алханай».</p> <p>Станция Могойтуй находится на расстоянии 160 км. Далее Маршрутное такси №751 Могойтуй – Агинское. Маршрутное такси №750 Агинское – Дульдурга. От села Дульдурга до КПП национального парка «Алханай» можно доехать на такси по асфальтному покрытию.</p> <p><b>Автобус:</b>          Маршрутное такси «Чита – Дульдурга – 512» до села Дульдурга, далее такси до КПП национального парка «Алханай».</p> <p><i>Туристский вход/выход на туристский маршрут «Большое гороо»</i> находится в 30 км от села Дульдурга.</p>
<p>1.6 Объекты показа на маршруте</p>	<ul style="list-style-type: none"> <li>– <b>Дэмчогдуган</b> – небольшой буддийский храм, расположенный в рекреационной зоне парка возле КПП.</li> <li>– <b>Памятный субурган, посвященный визиту Далай Ламы XIV. Восемь Великих Ступ</b> – объект паломничества. Восемь Великих ступ объединены в единый культовый комплекс с памятным субурганом, посвященный визиту Далай Ламы в XIV веке на Алханай.</li> <li>– <b>ШулуунМаани (Молитвенный камень)</b> – каменные плиты на постаменте с высеченными на них буддийскими молитвами великого сострадания и очищения, написанными на тибетском языке.</li> <li>– <b>Хандамаанаанарайбуудаггазаг.</b> На западной стороне большого алханайского гороо в урочище Зун-Тэл находится небольшая площадка, где на возвышении расположен большой плоский камень, который играет роль алтаря. Место предназначено для различного рода ритуальных подношений и чтения молитв.</li> <li>– <b>Найман Намсарай мунхан.</b> Мунхан – сооружение</li> </ul>

	<p>религиозного значения. В нем хранятся реликвии – глиняные фигурки будд, травяные лекарства и книги. Он возводится только на священном для верующих месте.</p> <p>– ПадмасамбаавынСумэ – место медитации. Небольшой грот в верховьях местности Шивия на северо-восточной части горы Алханай. Первое название – Каменный Грот.</p>
1.7 Целевая аудитория / доступность для различных по физическим возможностям групп туристов	<p>Паломники, туристы с отсутствием противопоказаний к занятиям активными видами отдыха:</p> <p>Молодежь от 18 до 35 лет – доступно</p> <p>Взрослые от 36 до 64 лет – доступно</p> <p>Пенсионеры 65+ – доступно</p> <p>Люди с ОВЗ – доступно для отдельных категорий (слабослышащие и немые в сопровождении).</p>
1.8 Эксплуатирующая организация маршрута/его части	ФГБУ «Национальный парк «Алханай»
<b>2 Техническая характеристика маршрута</b>	
2.1 Вид туристского маршрута	Пешеходный
2.2 Возможности иного способа передвижения на маршруте	Нет
2.3 Тип маршрута по направлению движения <i>- кольцевой (путь по нескольким пунктам, повтора части пути нет, начало и конец маршрута в одном месте)</i>	Кольцевой
2.4 Возможность посещения маршрута (или его части, указать какой) туристом, экскурсантом самостоятельно или ТОЛЬКО в составе организованных групп и (или) в сопровождении экскурсоводов (гидов), гидов-переводчиков, инструкторов-проводников	Доступно в составе организованных групп.
2.5 Протяженность (км) от начальной до конечной точки	108
2.6 Продолжительность маршрута (дней, часов)	3 дня
2.7 Максимальная высотность над уровнем моря (м)	1239
2.8 Нитка маршрута	Начало тропы КПП – Дэмчог Дуган – Памятный субурган, посвященный визиту Далай-ламы XIV – Западный приют (1 ночевка) – Хандамаанарайбуудаггазар –

	НайманНамсарайнмунхан– Восточный приют (2 ночевка) –Падмасамбаавы–Памятный субурган, посвященный визиту Далай-ламы XIV – окончание тропы КПП					
2.9GPS-координаты основных точек маршрута,выстроенных в трек	ДэмчогДуган 50° 49' 15.9469" N 113° 25' 33.1138" E " КПП 50° 49' 14.3976" N 113° 25' 32.8944" E Памятный субурган, посвященный визиту Далай-ламы XIV 50° 48' 42.2119" N 113° 26' 27.0603" E Восемь Великих Ступ 50° 48' 42.7752" N 113° 26' 26.8440" E ШулуунМаан(Молитвенный камень) 50° 47' 9.0976" N 113° 24' 57.9227" E Западный приют 50° 49' 36.2352" N 113° 17' 10.5360" E Хандамаанарайбуудагтазар 50° 50' 16.2600" N 113° 16' 13.9800" E ДолоонХиид 50° 51' 23.0328" N 113° 13' 3.1764" E НайманНамсарайнмунхан 50° 53' 57.6096" N 113° 13' 31.9332" E с. Ара-Иля 50° 56' 14.8434" N 113° 16' 20.4923" E Беседка 50° 58' 56.6508" N 113° 22' 53.1372" E Восточный приют 50° 56' 32.2044" N 113° 28' 46.1244" E Храм Падмасамбаавы50° 53' 36.8000" N 113° 28' 18.3000" E ШулуунМаани50° 50' 26.9099" N 113° 30' 39.2903" E Окончание тропы 50° 49' 14.3976" N 113° 25' 32.8944" E					
2.10 Сведения об информационном ресурсе, где можно скачать на мобильное устройство цифровой трек маршрута	Нет					
2.11 Покрывтие мобильной связью, другие виды связи на маршруте (%). Указать точки гарантированной мобильной связи и наименование оператора.	Покрывтие мобильной связи –50 % (Мегафон, МТС) Начало тропы 50° 49' 15.9469" N113° 25' 33.1138" E КПП 50° 49' 14.3976" N113° 25' 32.8944" E Памятный субурган, посвященный визиту Далай-ламы XIV 50° 48' 42.2119" N 113° 26' 27.0603" E Восемь Великих Ступ 50° 48' 42.7752" N 113° 26' 26.8440" E С. Ара-Иля 50° 56' 14.8434" N 113° 16' 20.4923" E Восточный приют 50° 56' 32.2044" N 113° 28' 46.1244" E					
<b>2.12 План прохождения маршрута</b>						
№	Отрезок маршрута	Протяженность (км)	Время на проход (час)	Способ передвижения	Необходимость сопровождения инструктором-проводником	Тип покрытия пути
1	Начало тропы КПП –Памятный субурган, посвященный визиту Далай-ламы XIV	0,87	1	Пешеходный	Не требуется	Асфальтовое покрытие
2	Памятный субурган,	23,01	22	Пешеходный	Не требуется	Лесная тропа

	посвященный визиту Далай-ламы XIV – Западный приют		8 (1 ночевка)			
3	Западный приют – Хандамаанарайбу удаггазар	10	9	Пешеходный	Не требуется	Проселочная дорога
4	Хандамаанарайбу удаггазар – НайманНамсарай нмунхан	7	5	Пешеходный	Не требуется	Проселочная дорога
5	НайманНамсарай нмунхан – Восточный приют	53,25	22 8 (2 ночевка)	Пешеходный	Не требуется	Проселочная дорога
6	Восточный приют – Падмасамбаавы	9	8	Пешеходный	Не требуется	Проселочная дорога
7	Падмасамбаавы – Памятный субурган, посвященный визиту Далай-ламы XIV	4	4	Пешеходный	Не требуется	Лесная тропа
8	Памятный субурган, посвященный визиту Далай-ламы XIV – КПП конец тропы	0,87	1	Пешеходный	Не требуется	Асфальтное покрытие

**2.13 Характеристика препятствий на отрезках маршрутов, имеющих категорию сложности**

Отрезок маршрута	Вид препятствия, категория сложности и его характеристика
Некатегорийный маршрут	

**3. Режим функционирования маршрута**

<b>3.1 Часы функционирования маршрута</b>	09:00 – 18:00
<b>3.2 Крайнее суточное время выхода на маршрут</b>	11:00
<b>3.3 Сезонность маршрута</b>	май – октябрь
<b>3.4 Рекомендуемое число туристов в одной группе</b>	10–20 человек

3.5 Установленная предельно допустимая рекреационная емкость маршрута в день	55 человека (не более 3-х групп в день) <i>(показатель может изменяться по результатам экомониторинга)</i>
3.6 Порядок получения разрешения на посещение маршрута	Заявку на прохождение туристического маршрута нужно согласовывать с администрацией ФГБУ «Национальный парк «Алханай» не менее чем за 7 дней. Разрешение можно оформить лично по адресу: 687200, Забайкальский край. Дульдургинский р-н, с. Дульдурга, ул. Гагарина, строение 47 (график работы дирекции: понедельник – пятница с 9:00 до 18:00), или посредством электронной почты: <a href="mailto:alkhanai@yandex.ru">alkhanai@yandex.ru</a> . С информацией по оформлению разрешения можно ознакомиться на официальном сайте национального парка или по телефону: Сайт: <a href="https://alkhana.ru/">https://alkhana.ru/</a> Телефон: +7 (302-56) 2-16-21
<b>4. Требования и рекомендации по прохождению маршрута</b>	
4.1 Требования к режиму пребывания на маршруте	<p>Прохождение маршрута возможно только по согласованию с администрацией ФГБУ «Национальный парк «Алханай». При прохождении следовать, согласно маршрутным средствам навигации (стрелочные указатели), соблюдать правила поведения на маршруте. Посетители должны:</p> <ul style="list-style-type: none"> <li>– соблюдать режим особой охраны территории национального парка «Алханай»;</li> <li>– соблюдать правила необходимых мер техники безопасности на маршруте;</li> <li>– соблюдать правила противопожарной безопасности;</li> <li>– использовать для отдыха и ночлега только существующие специально предусмотренные туристические стоянки и оборудованные кострища;</li> <li>– соблюдать правила безопасности и поведения для предупреждения случаев нападения диких животных.</li> </ul>
4.2 Рекомендации по предмаршрутной подготовке	<p>Главный критерий – отсутствие противопоказаний к занятиям активными видами отдыха.</p> <p>Принять меры безопасности против болезней, передающихся через укус таёжного клеща – клещевого энцефалита и других.</p> <p>Перед выходом на маршрут для туристов проводятся следующие инструктажи:</p> <ul style="list-style-type: none"> <li>– инструктаж по технике безопасности ФГБУ «Национальный парк «Алханай»;</li> <li>– инструктаж по правилам нахождения на территории национального парка;</li> <li>– инструктаж по правилам поведения на туристическом маршруте.</li> </ul>
4.3 Рекомендации по необходимому	<ul style="list-style-type: none"> <li>– Одежда и обувь должны быть удобными для прохождения по лесной местности, спортивного типа.</li> <li>– Обувь на нескользящей рёбристой подошве, закрытая. Сменная</li> </ul>

туристскому снаряжению и экипировке	<p>обувь.</p> <p>–Одежда: в летний период –куртка с капюшоном, штаны, чтобы исключить укусы от клещей, комаров и других насекомых, а также повреждения кожного покрова во время передвижения через участки с растительностью. В зависимости от прогноза погоды в летний период может потребоваться влагозащитная одежда.</p> <p>Рюкзак, спальный мешок, туристический коврик.</p> <p>Запасные носки (желательно шерстяные), теплые вещи (для ночлега), головной убор.</p> <p>Посуда: котелок, чашка, тарелка ложка, нож;</p> <p>Гигиена: зубная паста, зубная щетка, разовый шампунь;</p> <p>Индивидуальная аптечка.</p> <p>–Туристам иметь с собой индивидуальный носимый запас питьевой воды.</p> <p>– Продукты питания туристы закупают самостоятельно.</p>
-------------------------------------	--

### 5. Объекты обустройства маршрута

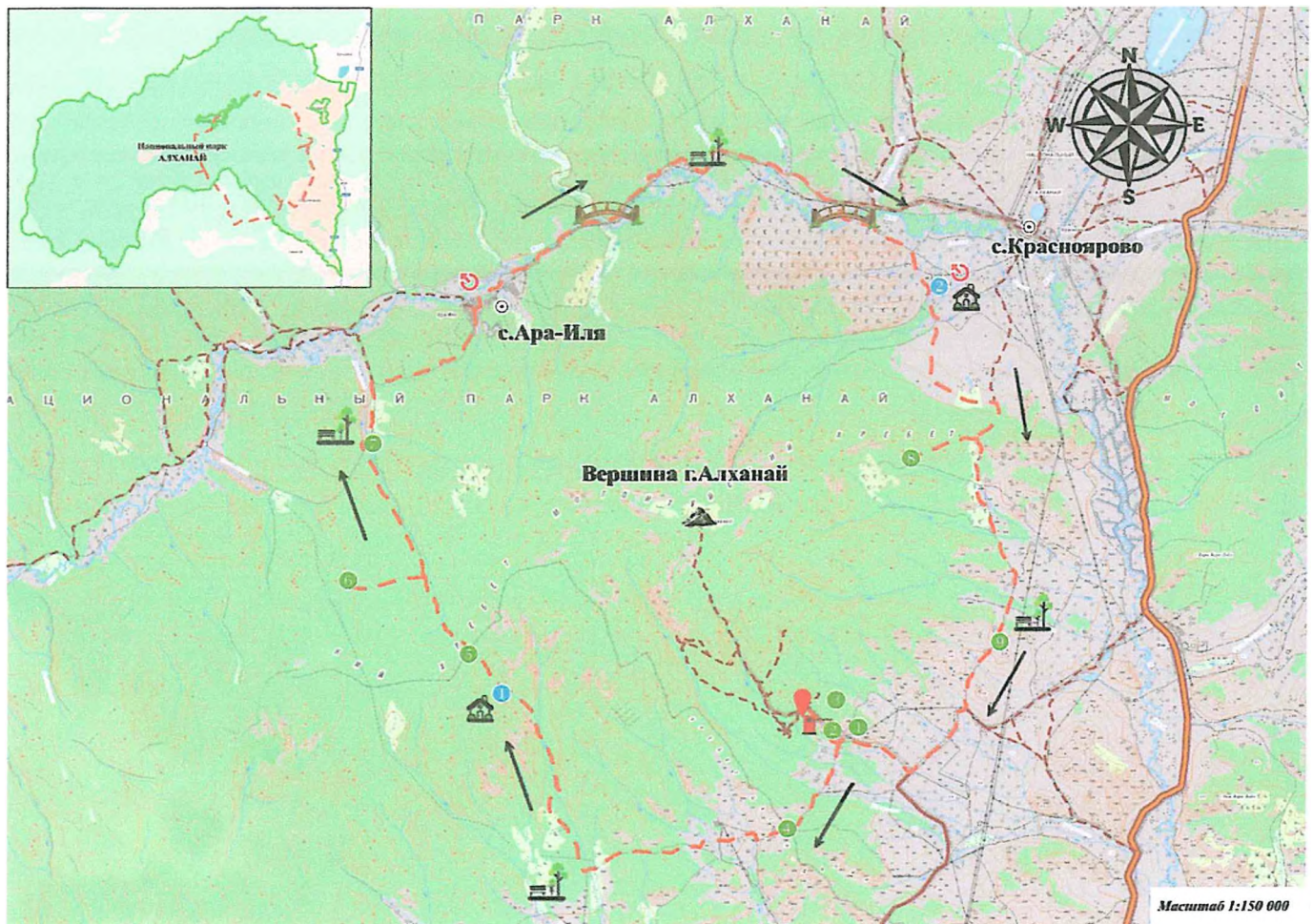
5.1 Входные группы	Нет
5.2 Настилы	Нет
5.3 Ограждения	Нет
5.4 Места отдыха, укрытия от непогоды	<p>–Западный приют 50° 49' 36.2352" N 113° 17' 10.5360" E</p> <p>– с. Ара-Иля 50° 56' 14.8434" N 113° 16' 20.4923" E</p> <p>– Беседка 50° 58' 56.6508" N 113° 22' 53.1372" E</p> <p>– Восточный приют 50° 56' 32.2044" N 113° 28' 46.1244" E</p>
5.5 Информационные стенды	<p>– 1 информационный щит с общей информацией для туристов 50° 49' 14.3976" N 113° 25' 32.8944" E</p> <p>– 5 информационных табличек</p>
5.6 Знаки навигации	7 указателей
5.7 Туристские стоянки	Нет
5.8 Парковочные места и автомобильные стоянки для целей посещения маршрута	Парковочное место на 50машино-месту контрольно-пропускного пункта50° 49' 14.3976" N113° 25' 32.8944" E
5.9 Мусорные урны, контейнеры для твердых бытовых отходов	<p>Мусорная урна для отдельного сбора мусора у Западного приюта 50° 49' 36.2352" N 113° 17' 10.5360" E</p> <p>У Восточного приюта 50° 56' 32.2044" N 113° 28' 46.1244" E</p>
5.10 Туалеты	<p>Восточный приют50°9422912" N 113°4794288 " E</p> <p>Западный приют50°82643" N 113°28610 " E</p> <p>Туалет вселе Ара-Иля 50°9387311" N113°2708519 " E</p>
5.11 Иные объекты инфраструктуры на маршруте	КПП 50° 49' 14.3976" N 113° 25' 32.8944" E

### 6. Меры по обеспечению безопасности

6.1 Потенциально опасные участки, препятствия, явления (выход опасных диких животных, камнепад, сход селей, лавин, водовороты, недостаточный уровень кислорода в	<p>Переход через ручей в пади Тутхалта (каменный брод)</p> <p>Перед началом и во время прохождения маршрута гидами проводится</p>
--	---

воздухе и пр.) на маршруте с GPS-координатами	инструктаж по ТБ
<b>6.2 Аварийные выходы с маршрута с GPS-координатами и указанием ближайшего населенного пункта от аварийного выхода</b>	Западный приют 50° 49' 36.2352" N 113° 17' 10.5360" E с. Ара-Иля 50° 56' 14.8434" N 113° 16' 20.4923" E Восточный приют 50° 56' 32.2044" N 113° 28' 46.1244" E
<b>7. Краткая географическая и климатическая характеристика района маршрута</b>	
<p>Климат резко континентальный. В период прохождения маршрута дневная температура колеблется от +10 до +35 С, ночные могут достигать до 0 С (поздней весной и ранней осенью). Общее количество осадков с мая по сентябрь составляет 194-320 мм. Продолжительность дождливых дней от 18-25 дней. Маршрут проходит в смешанных лиственно-светлохвойных лесах, а также на открытых лесостепных участках по территории Дульдургинского района Забайкальского края.</p>	
<b>8. Возможные опасные погодные (стихийные) явления и рекомендуемые действия туриста/экскурсанта при их возникновении</b>	
<p>Из стихийных явлений посетителей на маршруте могут застать такие климатические явления как гроза с молниями, ливень, сильный ветер, град. В этих случаях группа действует в зависимости от степени риска, если есть возможность, добирается до ближайшего укрытия. при критических условиях прекращает движение.</p>	

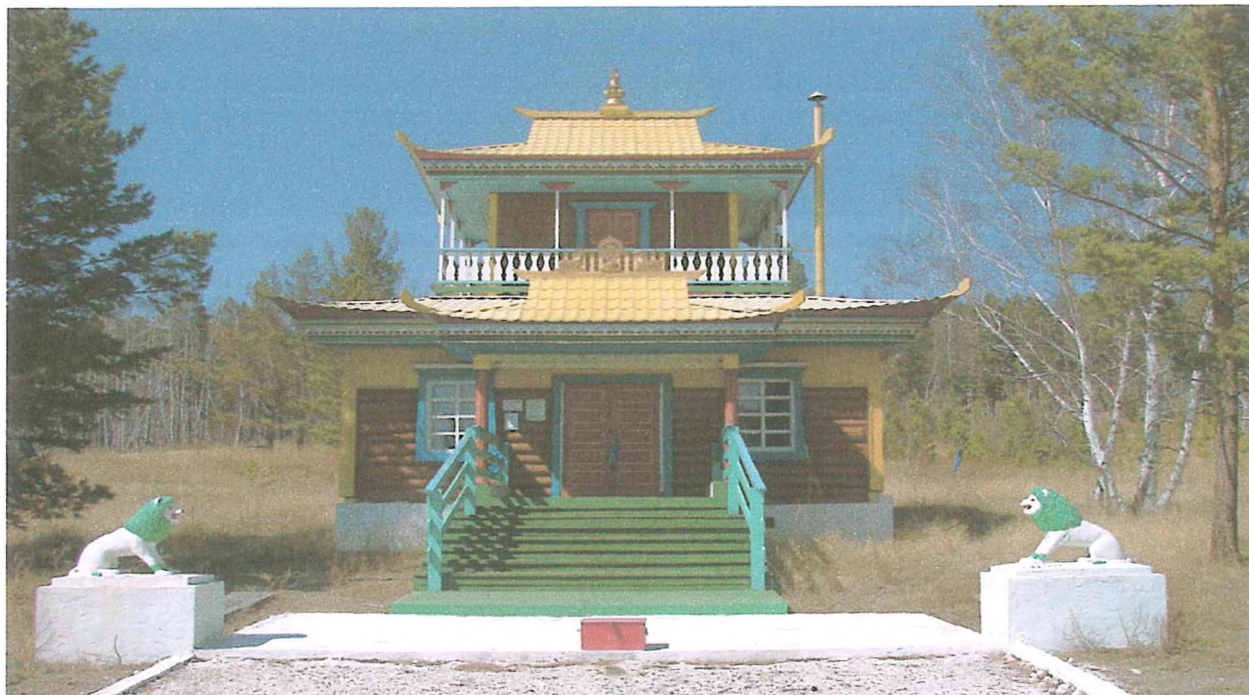
Карта-схема туристского маршрута «Большоеороо»



УСЛОВНЫЕ ОБОЗНАЧЕНИЯ:

- Достопримечательности:
- ① Памятный субурган, посвященный визиту Далай-ламы XIV
- ② Восемь Великих Ступ
- ③ Дэмчог Дуган
- ④ Шулуун Маани (Первый Молитвенный камень)
- ⑤ Хандамаанарай буулаг газар (место синсхождения богинь, дакинь)
- ⑥ Долоон Хинд
- ⑦ Найман Намсарайн мунхан (место подношения Намсараю (божеству богатства))
- ⑧ Храм Падмасамбавы
- ⑨ Шулуун Маани (Второй Молитвенный камень)
- 🏠 Места ночлега:
- ① Западный приют 1 ночевка
- ② Восточный приют 2 ночевка
- 📍 Начало/окончание маршрута
- 🔄 Места аварийного выхода с маршрута
- 🌳 Места отдыха
- ➔ Направление маршрута
- Путь следования
- 🌉 Мост
- 🚧 КПП на въезде в рекреационную зону

**Фотографии объектов показа и инфраструктуры  
на туристском маршруте «Большое гороо»**



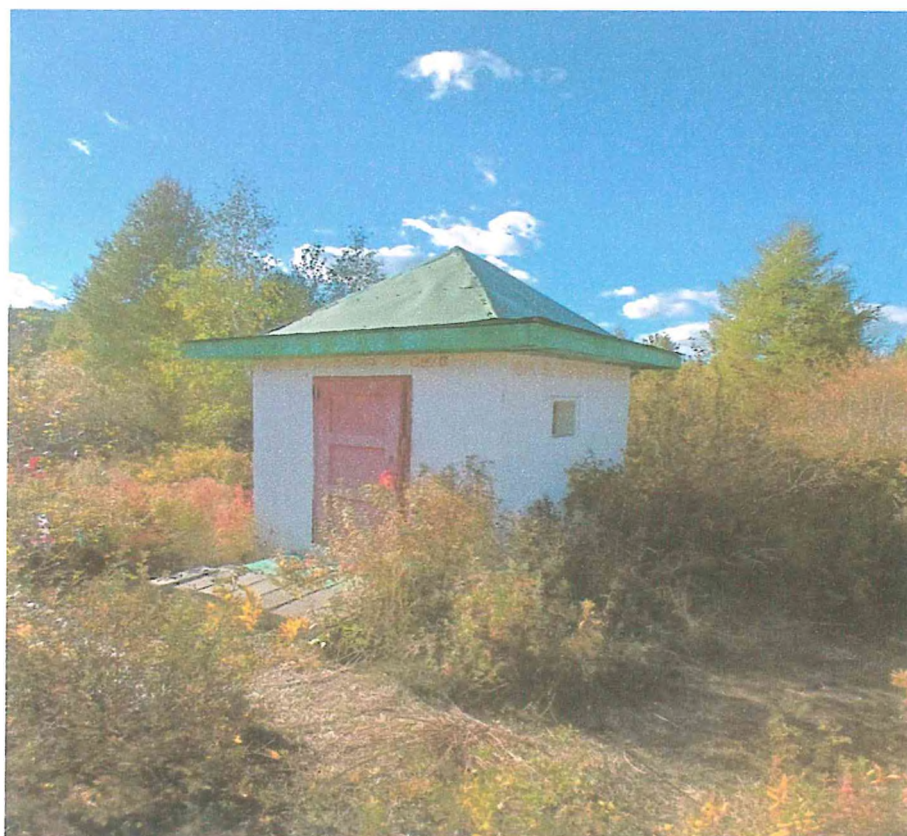
**Фотография 1 – Дэмчок дуган на туристском маршруте «Большое гороо»  
Автор фотографии Нимаев Очирнима**



**Фотография 2 –Памятный субурган, посвященный Далай Ламе XIV, Восемь Великих ступ  
Автор фотографии Михайлов Андрей**



**Фотография 3 – Молитвенные барабаны возле с. Ара-Иля  
на туристском маршруте «Большое гороо»  
Автор фотографии Цыбенов Жаргал**



**Фотография 4 – Найман Намсарай мунхан  
на туристском маршруте «Большое гороо»  
Автор фото Цыбенов Жаргал**



**Фотография 5 – Хандама анарай шулуун  
на туристском маршруте «Большое гороо»  
Автор фото Цыбенев Жаргал**